

МИНИСТЕРСТВО КУЛЬТУРЫ САМАРСКОЙ ОБЛАСТИ
САМАРСКИЙ ОБЛАСТНОЙ ИСТОРИКО-КРАЕВЕДЧЕСКИЙ
МУЗЕЙ ИМ. П.В. АЛАБИНА

САМАРСКИЙ КРАЙ В ИСТОРИИ РОССИИ

ВЫПУСК 9

МАТЕРИАЛЫ МЕЖРЕГИОНАЛЬНОЙ НАУЧНОЙ КОНФЕРЕНЦИИ



САМАРА 2025

УДК 908
ББК 63
С17

Рецензенты – *А.А. Выборнов*, д.и.н., профессор Самарского государственного
социально-педагогического университета.
М.А. Турецкий, к.и.н., гл.н.с. СОИКМ им. П.В.Алабина.

Редакционная коллегия:
к.п.н. Д.В. Варенов, А.Ф. Кочкина, к.и.н. Д.А. Сташенков (отв. редактор).

С17 САМАРСКИЙ КРАЙ В ИСТОРИИ РОССИИ. Выпуск 9. Материалы Межрегиональной научной конференции, посвященной 200-летию со дня рождения П.В. Алабина. – Самара : СОИКМ им. П.В. Алабина; ООО «Полиграфическое объединение «Стандарт», 2025. – 492 с.: ил. ISBN 978-5-6055585-0-7

Сборник статей «Самарский край в истории России» содержит материалы Девятой Межрегиональной научной конференции, проходившей в Самарском областном историко-краеведческом музее им. П.В. Алабина 25-26 ноября 2024 г. В конференции, посвященной 200-летию со дня рождения П.В. Алабина, приняли участие более 100 докладчиков, среди них – представители научных учреждений, вузов, государственных и муниципальных музеев Самары и Самарской области, Кирова, Москвы, Перми.

Работа конференции проводилась по следующим секциям: «Формирование и изучение музейных собраний», «Археология», «Этнография», «Актуальные проблемы исторического краеведения», «Природа края», «Новые технологии в музейном деле», «Личность в истории».

В публикуемых статьях вводятся в научный оборот новые источники и архивные материалы по археологии, истории, культуре и природе края.

Сборник предназначен для специалистов – биологов, историков, археологов, этнографов, музейных работников, а также для учителей школ, краеведов и всех, интересующихся природой, историей и культурой родного края.

УДК 908
ББК 63

ISBN 978-5-6055585-0-7



© ГБУК «Самарский областной историко-краеведческий музей им. П.В. Алабина», 2025
© Коллектив авторов, 2025
© Оформление. ООО «Полиграфическое объединение «Стандарт», 2025

ПРЕДВАРИТЕЛЬНЫЕ ДАННЫЕ И ПЕРСПЕКТИВЫ ПЕТРОАРХЕОЛОГИЧЕСКИХ ИССЛЕДОВАНИЙ В САМАРСКОМ ПОВОЛЖЬЕ

А.Б. Васильев, Л.В. Кузнецова

В статье обосновывается необходимость разработки программы комплексного междисциплинарного исследования для создания целостной картины использования каменного сырья на протяжении эпох палеолита – бронзы.

Ключевые слова: археология, каменный век, источники сырья, кремль, программа исследования

За более чем вековую историю археологических раскопок в Самарской области накоплены богатейшие коллекции каменных артефактов в хронологическом диапазоне от конца верхнего палеолита до энеолита. Основное внимание исследователей было сосредоточено на типологии каменного инвентаря. Вопросы определения источников каменного сырья и путей его транспортировки к месту поселения оставались за рамками исследования. Археологи руководствовались общими представлениями о распространении пород, содержащих каменное сырье. Их выводы носили предположительный характер.

Научные реконструкции процессов добычи и переработки каменного сырья открывают возможность получения достоверных знаний о предпочтениях и мобильности человека в разные эпохи. Важную роль в этом отводится петроархеологии. Петроархеология – это синтез петрологии и археологии. Пионером в формулировании задач этого междисциплинарного научного направления был В.Ф. Петрунь (Жамойда, 2007. С.46-50; Петрунь, 1971. С. 282-297). Актуальность развития этих исследований в Поволжье очевидна.

В Поволжье известны археологические памятники эпохи палеолита-мезолита, которые являются стоянками-мастерскими вблизи выходов каменного сырья. Это стоянка-поселение верхнего палеолита Шолма в Чувашской республике (Березина, 2021. С.20-21), большой микрорайон памятников эпохи конца верхнего палеолита-мезолита правобережья р.Волги в Татарстане (Галимова, 2002. С.5-155; 2008. С.56-59; 2012. С.174-181), поселение-мастерская рубежа среднего и начала верхнего палеолита Непряхино в Саратовском Заволжье (Захариков, 2018. С.5-68) и другие.

В Самарской области есть уникальный археологический памятник Постников овраг. Он являлся местом притяжения мастеров по первичной переработке каменного сырья у места его добычи на протяжении двух эпох – верхнего палеолита и мезолита. За единственным исключением – стоянка-мастерская Постников овраг III (нижний слой) (Кузнецова, 2023, с. 195-210), остальные пункты находок являлись временными производственными точками – мастерскими по первичному расщеплению добываемого здесь же сырья. Работами самарских археологов, главным образом М.Г. Маткиным, в 20-х годах XX века в обнажениях по бортам оврага было выявлено 11 таких пунктов, в том числе и многослойных (Гольмстен, 1928. С.125-126; Кузнецова, 2000. С.31). Анализ полученных материалов показал, что мастерские I, II, III, IV были многослойными и материалы залегали в разных литологических горизонтах. Под руководством В.В. Гольмстен в 1925-1927 гг. проводились археологические раскопки на площадке в устье оврага. Была вскрыта площадь 100 кв. м. (рис.1). Здесь было выявлено четыре разновременных литологических горизонта. В результате анализа распределения культурных остатков нижних горизонтов памятника (за исключением верхних слоев, содержащих материалы поселений эпохи бронзы и средневековья), в каждом из них были выявлены каменные мастерские. Всего восемь мастерских и два «склада» каменных артефактов, датированных временем рубежа палеолита – мезолита (Кузнецова, статья в настоящем издании). В 1985 и 2013 гг. были открыты новые мастерские, как в створе оврага - Мастерская XIV (Трусов, 2013. С.108-109), так и на высоком коренном правом борту оврага (ныне территория Загородного парка) - Мастерские XII (Кузнецова, 2000. С.31; Трусов, 2013. С.104-111), XIII и XV (Трусов, 2013. С.104-105; 109-110; Кузнецова, 2022. С.149-159). Судя по сохранившейся корке на поверхности каменных изделий, люди добывали сырье из толщи коренных отложений. И это происходило чаще, чем использование галечного, омытого материала с пляжа под естественным размывом рыхлой породы. Доступность природного источника каменного сырья и удобство его добывания объясняет частоту посещения людьми этого места.

Статистические подсчеты показывают, что основным материалом для расщепления был кремль, и только в единичных случаях - «волжский агат» (Моров, Небритов, Сидоров, 2002. С.34-39). На то, что оба вида этого каменного сырья происходят из одного источника – коренных пермских отложений - указывает артефакт, в котором кремль и «волжский агат» присутствуют в одном изделии (рис.1).

«Импортный» компонент в инвентаре памятника был зафиксирован дважды. В первом случае это связано с подбором галечного материала из древнего аллювия р.Волги - это мелкозернистый «кварцит» (Кузнецова, 2023. Рис.2-1), который выносится рекой на пляж. Второй случай связан с преднамеренной деятельностью человека. В эпоху голоцена в Постниковом овраге фиксируются два «схрона» или, как называли их первооткрыватели, «склада». Это намеренное заполнение, вероятно ямы, несколькими

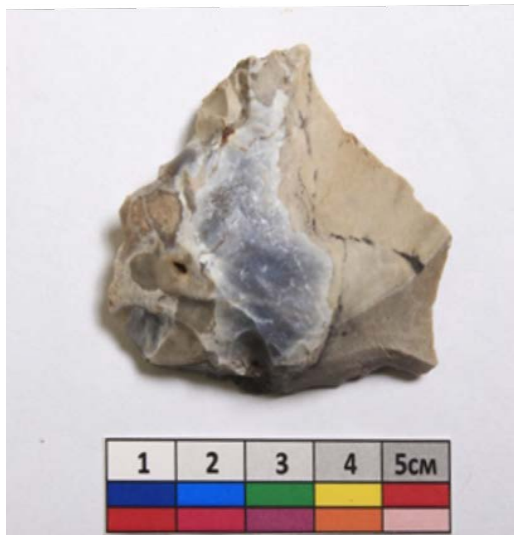


Рис.1. Кремьень с включением волжского агата.



Рис.2. Образцы минералов: 1 - меловой кремьень; 2 - цветной кремьень; 3 - песчаник.



Рис.4. Волжский агат.



Рис.5. Кварцит (сливной песчаник).

десятками каменных артефактов, в большинстве своем заготовок, а не орудий. Наряду с местным кремневым материалом здесь находился кремьень с иными характеристиками. Он был коричневатого цвета, плотный и прозрачный на тонких сколах и имел беловато-молочную патиру. Вопрос о его происхождении остается открытым.

Первым опытом попытки поиска научного доказательства идентичности каменного сырья и каменных артефактов археологического памятника можно считать исследования на стоянке мастерской Орлов овраг I в Волжском районе Самарской области. Петрографические исследования сырья из т.н. фонового разреза и материалов из раскопа позволило предположить, что люди намеренно поселились вблизи выходов сырья. Исследователь предполагает, что это коренные отложения, вероятно пермской системы, в то время доступные, а ныне погребенные (Андреев, 2025. С.64-68). Последнее предположение требует заключения специалистов-геологов. Строгое доказательство идентичности природных выходов и материалов памятника возможно только с применением геохимического анализа.

Недостаточно внимания самарские археологи уделяли изучению сырьевых стратегий в голоценовое время, когда меняется природное окружение и мобильность древних коллективов. Единственным специальным анализом состава каменных материалов ряда памятников эпохи мезолита-неолита в Самарской области является работа К.М. Андреева и А.В. Сомова. Исследователи пришли к выводу, что первичное расщепление камня не производилось на стоянках. Сюда приносились нуклеусы и заготовки орудий. Следовательно, источники сырья находятся вдали от стоянок (Андреев, Сомов, 2020. С.76-79). К сожалению, в данной работе не привлечены данные петрологии и геохронологии. Очевидно, что поиск мест выхода каменного сырья и инструментальное сравнение природных образцов с артефактами позволили бы сделать картину сырьевой стратегии завершенной, показать степень знакомства со средой и географию сырьевых источников, доказать, местное или «импортное» сырье использовали в конце каменного века. Отсутствуют у нас пока исследования по петрографии каменных материалов в эпохи энеолита и бронзового века.

Чтобы перейти от уровня эпизодических и локальных применений методов геоархеологии к всестороннему целостному исследованию комплекса проблем, связанных с использованием каменного сырья, необходимо, прежде всего, обратиться к данным геологии, к информации о распространении кремнесодержащих отложений и пород в нашей области и в сопредельных регионах. Другими словами, необходимо представление о потенциальной сырьевой базе.

Потенциальные источники каменного сырья в Самарской области приурочены к выходам на поверхность геологических отложений, содержащих кремневые конкреции, окремнённый известняк, окремнённый доломит, различные виды песчаников, а также другие виды каменного сырья. Один из источников, который мог обеспечивать людей кремнем – отложения каменноугольного возраста. В породах этой системы распространены кремнёвые конкреции. Неизвестно, имелся ли доступ людей к этому источнику в древности, но среди аллювиально-делювиальных россыпей р. Волги им мог встречаться и кремьень из этих отложений. Во многих районах Самарской области на дневную поверхность выхо-

дят отложения пермского периода. Самарская Лука, частично левобережье Волги у г.Самары, Чапаевка, Сок, Кинель и Б.Черемшан, т.е. районы, в первую очередь осваиваемые в древности, находятся в непосредственной близости к этим выходам. Эмпирически установлено наличие кремнёвого и близкого к нему материала в породах пермской системы. «Кварцит» (сливной песчаник) залегает в отложениях палеогеновой системы. На правобережье р.Волги, долине р.Сызранка и Крымза есть такие отложения. Проявления кварцитовидного («сливного») песчаника широко распространены на территории Приволжской возвышенности севернее и южнее Самарской области.

Мы пока можем только на примере наиболее ярких памятников составить предварительное представление о том, какие породы использовались их обитателями. Знакомство с коллекцией каменных артефактов энеолитического поселения Гундоровка на р.Сок в Красноярском районе Самарской области (Мамонов, Овчинникова, 1991. С.118-122) дает нам картину многообразия каменного сырья.

Коллекция из раскопок поселения Гундоровка в 1985 г.

Материал	Количество	%
Предположительно местный (карбоновый или пермский) кремль	818	87
«Волжский агат» Халцедоновые конкреции	15	1,6
«Меловой» кремль	44	4,7
«Кварцит» (сливной песчаник)	40	4,2
Песчаник	16	1,7

Здесь численно преобладает кремль, возможно, пермской системы, похожий на камень с р.Волги (Постников овраг). Доминирующим является кремль от светло-серого до темно-серого цветов (рис.2). Он встречается в виде плиток или стяжений подовальной формы, часто покрытых рыхлой коркой.

Также мы можем наблюдать на памятнике образцы более тяжелого и плохо поддающиеся расщеплению не только на пластины, но и на отщепы материала, получившего в последнее время название «волжский агат» (Моров, Небритов, Сидоров, 2002. С.34-39). Статистически они занимают скромную позицию в коллекции памятника (рис. 4). Такой материал распространен в аллювиальных отложениях р. Волги. Он представляет собой конкреции существенно халцедонового состава. По микроструктуре это агрегаты лучисто-сферолитового или шестоватого халцедона, хорошо различимого в оптическом поляризационном микроскопе. Структура очень анизотропна, что и определяет плохую пригодность для изготовления орудий.

Кроме того, в коллекции имеются образцы кремней яркой цветовой гаммы и полосчатые (рис.2).

Есть здесь и кремль темно-серого и почти черного цвета. Он отличается от пермско-карбонового (видимо-местного) большей структурной однородностью, прозрачностью в тонких сколах и характерной бело-молочной патиной (рис.2, 1-3). В археологической литературе его обычно называют «меловым», т.е. происходящим из отложений меловой системы. Многообразие камня этой породы хорошо известно в Донецком бассейне (Манько, 2019. С.63-67). Однако петроархеологические исследования материалов стоянки Авдеевка в Курской области (Киндинов, 2018. С.139-149) позволили доказать, что кремль с такими же визуальными признаками происходит из коренных пород палеогенового возраста, поэтому написание слова меловой нужно брать в кавычки.

Среди кремнистых пород Гундоровской коллекции имеется небольшой процент слабо сцементированного камня-песчаника. Еще один вид сырья, используемый в археологической индустрии, – «кварцит» (сливной песчаник). В небольших пропорциях он встречен на памятниках области, в частности на поселении Гундоровка. Таким образом, наряду с местным кремневым сырьем, на поселении представлен широкий спектр каменного сырья, источники происхождения которого требуют специального изучения.

Знакомство с материалами археологических памятников более южных районов Самарской области показывает, что кремль здесь имеет разнообразную цветовую окраску. Так, например, в районе с.Троицкое на р.Чапаевке в коллекциях археологических памятников доминирует кремль кремового цвета. Пока неизвестно, происходит ли этот материал из пород пермской системы, выходящих на правобережье Чапаевки в её среднем течении. Вопрос отстоит открытым.

В настоящий момент мы на очень поверхностном уровне вынуждены описывать каменные артефакты, получаемые в результате археологических изысканий. Было бы опрометчиво напрямую увязывать археологические материалы с конкретными природными проявлениями без изучения артефактов и природных образцов (с целью их сравнения) современными естественнонаучными методами.

Для нашей территории необходимо разработать программу комплексного междисциплинарного исследования для создания целостной (в пределах источников) картины использования природных ресурсов (каменного материала) на протяжении эпох палеолита – бронзы.

ЛИТЕРАТУРА

- Андреев К.М., Сомов А.В. Стратегия добычи кремня в каменном веке (мезолит–неолит) лесостепного Поволжья // *Геоархеология и археологическая минералогия. Миасс-Челябинск, Издательство ЮУрГГПУ*, 2020. С. 76-80.
- Андреев К.М., Томилина Е.М. Петрографический анализ сырья стоянки-мастерской финального палеолита Орлов овраг I в Самарском Поволжье // *Геоархеология и археологическая минералогия. Миасс-Челябинск, Издательство ЮУрГГПУ*, 2025. С.64-68.
- Березина Н.С. Каменный век Чувашского Поволжья // *Археология Евразийских степей*. №1. 2021. С.20-21.
- Галимова М.Ш. Памятники позднего палеолита и мезолита в устье реки Камы. Москва-Казань, 2001. С.5-155.
- Галимова М.Ш. Развитие технологии производства каменных орудий и проблемы реконструкции сырьевой стратегии и охотничье-хозяйственной деятельности первобытного населения Волго-Камья // *Археология и естественные науки Татарстана. Кн.3. Проблемы изучения первобытности и голоцена в Волго-Камье. Казань, 2008. С.56-59.*
- Галимова М.Ш., Чурбанов А.А. Археоминералогические исследования артефактов эпохи камня Волго-Камья // *КСИА*, вып.227. 2012. С.174-181.
- Гольмстен В.В. Археологические памятники Самарской губернии // *Труды РАНИОН (секция археология)*. Т.IV. М., 1928. С.125-126.
- Жамойда А.И. В.Ф. Петрунь – один из основателей археологической петрологии // *Записки Российского минералогического общества*. Т. 136. № 4. 2007. С.46-50.
- Захариков А.П. Многослойная стоянка Непряхино. Ростов-на-Дону, 2018. С.5-68.
- Ковнурко Г.М. К изучению свойств кремня // *Краткие сообщения Института археологии*. Вып. 92. Исследование памятников каменного века. М., 1962. С.97-100.
- Кузнецова Л.В. Палеолит // *История Самарского Поволжья с древнейших времен до наших дней*. Самара, Самарский научный центр РАН, 2000. С.31.
- Кузнецова Л.В. Новые находки в Постниковом овраге (пункты XIII, XIV, XV) // *Самарский край в истории России*. Выпуск 8. Материалы Межрегиональной научной конференции, посвященной 170-летию основания Самарской губернии и 135-летию со дня основания СОИКМ им. П.В.Алабина. Самара, 2022. С.149-159.
- Кузнецова Л.В. Постников овраг III: этапы заселения памятника // *Археология евразийских степей*. 2023. №1. С.195-210.
- Кузнецова Л.В. Новые мастерские каменного века в Постниковом овраге // *Самарский край в истории России*. Выпуск 9. Самара, 2025.
- Мамонов А.Е., Овчинникова Н.В. Исследование поселений неолита-энеолита в Поволжье // *Археологические открытия Урала и Поволжья*. Ижевск, 1991. С.118-122.
- Манько Н.В. Кремневое сырье в каменном веке и энеолите Донбасса // *Геоархеология и археологическая минералогия. Миасс-Екатеринбург, ООО “ФортДиалог”*, 2019. С. 63-67.
- Моров В.П., Небритов Н.Л., Сидоров А.А. Волжский агат // *Самарская Лука*, 2002. № 10. с. 34-39.
- Петрунь В.Ф. К петрофизической характеристике материала орудий палеолита // *МИА: Палеолит и неолит СССР*. №173. Т.6. М., 1971. С. 282–297.
- Трусов А.В. Отчет о проведении научных археологических исследований «Инвентаризация объектов культурного (археологического) наследия федерального (общероссийского) значения «Стоянка, поселение I тыс. - XIII-XV вв.» в овраге Подпольщиков на левом берегу реки Волги и в Загородном парке г.о.Самара Самарской области в 2013 г. // *Архив ИА РАН, Ф.1, оп.1, шифр 50/41481*.

СОДЕРЖАНИЕ

Предисловие	3
К 200-ЛЕТИЮ СО ДНЯ РОЖДЕНИЯ П.В. АЛАБИНА	
<i>Кабытов П.С.</i> Памятные места Петра Владимировича Алабина в социокультурном пространстве Самары	4
<i>Малкова Н.М.</i> Из Вятки в Самару: новые документы о П.В. Алабине в фондах Центрального государственного архива Самарской области	8
<i>Смирнов Ю.Н.</i> Деятельность П.В. Алабина во временном русском управлении в Болгарии (1877-1878 годы)	12
<i>Завальный А.Н.</i> П.В. Алабин и библиотеки	18
<i>Конякина Т.Ю.</i> Родственные связи Безобразовых-Алабиных	22
<i>Крамарева И.В.</i> Мария Алабина и ее потомки. Новые документальные находки	28
<i>Перепелкин М.А., Курдакова К.С.</i> П.В. Алабин и его близкие в переписке А.А. Бострома и А.Л. Толстой	37
ПРИРОДА КРАЯ	
<i>Новиков И.В., Гусева Л.В., Морев В.П., Варенов Д.В., Варенова Т.В., Гунчин Р.А., Зенина Ю.В., Любославова Л.Н., Морова А.А., Мисюк А.В., Козинцева Т.М., Васильев А.Б., Пархоменко Е.А., Ульяхин А.В., Сенников А.Г., Бакаев А.С., Тарлецов А.И.</i> Важнейшие результаты совместной экспедиции Палеонтологического института им. А.А. Борисяка РАН, Самарского областного историко-краеведческого музея им. П.В. Алабина и Самарского палеонтологического общества по мониторингу местонахождений триасовых тетрапод в Южном Приуралье и на юго-востоке Восточно-Европейской платформы в 2017 – 2024 гг.	46
<i>Шумовская А.С., Новиков И.В.</i> Сыртозухины (Amphibia, Temnospondyli) в Нижнем Триасе Общего Сырта	57
<i>Гунчин Р.А., Анисеев Д.С., Зенина Ю.В., Пархоменко Е.А.</i> Первая находка следов тетрапод в Нижнем Триасе Самарской области	60
<i>Варенов Д.В., Варенова Т.В., Паперный М.Л.</i> Гигантский аммонит рода Парапуцозия <i>Parapuzosia</i> в Самарском областном историко-краеведческом музее им. П.В. Алабина	64
<i>Мироненко А.А., Пархоменко Е.А.</i> Вентральные укусы: смертельные повреждения на раковинах юрских аммонитов из Самарской области	69
<i>Козинцева Т.М.</i> Анализ состояния ООПТ «Подвальские террасы»	75
<i>Ильина В.Н., Кулагина Ю.Д.</i> Особенности структуры популяций редких видов растений на территории памятника природы регионального значения Самарской области «Ковыльная степь»	80
<i>Варенов Д.В., Варенова Т.В., Кузовенко А.Е.</i> Мониторинг численности популяции редкого папоротника Костенца северного (<i>Asplenium septentrionale</i>) в Самарской области	83
<i>Соловьева В.В., Илчулыев Н.Ж., Устинова А.С., Щербакова В.В.</i> Итоги инвентаризации семейства Рдестовые (Potamogetonaceae) флоры водоемов Самарской области	89
<i>Соловьева В.В., Тарасова Т.Е.</i> Анализ флоры окрестностей поселка городского типа Новосемейкино (Самарская область)	96
<i>Рязанова А.А., Рязанова Ю.А., Севастьянова Т.В., Соловьева В.В.</i> Сравнительный анализ флоры естественных и искусственных водоемов в окрестностях села Пестровка	103
<i>Стаменов М.Н., Калегина А.А.</i> Некоторые особенности естественного возобновления <i>Pinus Sylvestris</i> L. в различных вариантах фитоценологических условий низменного Заволжья Самарской области	106
<i>Митрошенкова А.Е.</i> Использование платформы Inaturalist для изучения биоразнообразия Самарской области	109
<i>Илчулыев Н.Ж., Талахан А.Д., Соловьева В.В.</i> Рыбные ресурсы крупных и малых водохранилищ Самарской области	113
<i>Белослудцев Е.А., Сазонова Н.Н.</i> Студенческие сборы беспозвоночных животных, их вклад для науки и пополнении фондовой коллекции зоологического музея им. Д.Н. Флорова СГСПУ	117
<i>Мишустина Д.А.</i> Данные о насекомых, собранных на территории памятника природы «Истоки реки Большая Вязовка» Красноармейского района	124
<i>Любвина И.В.</i> К фауне мух семейства Anthomyiidae (Diptera, Brachycera) Самарской области	143

<i>Балтушко А.М., Пышненко Е.С.</i> Членистоногие Самарской области в экспозиции инсектария Самарского зоопарка: содержание и разведение	149
<i>Лебедева Г.П., Зяткина Г.А., Рузов Д.В., Михайлюк Д.Г., Ладанов В.Ю., Романова Е.К., Поликаркина Е.В., Сапрыкин О.А.</i> Население птиц КОТР «Поволжский»: история изучения, видовой состав и его динамика, проблемы охраны	153
<i>Кузовенко А.Е., Киреева А.С., Зяткина Г.А., Алмаева Е.А., Гольдебаева Е.Ю., Балтушко А.М.</i> Находки редких видов животных и растений участниками областного экологического конкурса «Зимородок» в 2024 году	170
<i>Дмитриева В.В.</i> Опыт работы с детьми по изучению природы родного края в ЦДТ «Металлург» детского объединения «Самароведение»	182
<i>Ремезова Н.В.</i> Из опыта проведения областного конкурса детского рисунка «Моё любимое животное»	186
<i>Гусева Л.В., Диомидова М.В., Назарова Л.В.</i> Труд на благо Родины	190
<i>Соловьева В.В., Сенатор С.А., Шиманчик И.П., Козинцева Т.М., Васильева Д.И., Мальцев А.В., Павлов С.И., Гусева Л.В., Варенов Д.В.</i> Памяти самарского геолога и педагога Маргариты Николаевны Барановой (1939-2024)	201
<i>Тилли А.С.</i> Памяти Юрия Николаевича Тимошенко (1950-2014)	211

АРХЕОЛОГИЯ. ИСТОРИЯ. ЭТНОЛОГИЯ.

<i>Кузнецова Л.В.</i> Новые мастерские каменного века в Постниковом овраге	219
<i>Васильев А.Б., Кузнецова Л.В.</i> Предварительные данные и перспективы петроархеологических исследований в Самарском Поволжье	227
<i>Дубман Э.Л.</i> Проект Сызранской черты и деятельность государства по обеспечению безопасности освоения Южного Предволжья на рубеже XVII–XVIII вв.	231
<i>Макаров А.И.</i> Казанский собор на первой фотографии Самары и вопрос о местоположении первоначальной Самарской крепости	238
<i>Кольцов В.В.</i> Инкогнито	248
<i>Конякина Т.Ю.</i> К истории создания памятника Александру II в Самаре	258
<i>Перепелкин М.А., Семенов С.В.</i> «Бостромиада»: об одной полемике 1900-х гг. между А.А. Бостромом и Молотом (Э.И. Павчинским)	268
<i>Артамонова Л.М.</i> Организация народных чтений в Самарской губернии в конце XIX – начале XX в.	274
<i>Поздняков Ю.В.</i> Из истории Самарского коммерческого училища	282
<i>Александров А.В.</i> Пожар на пароходе «Вера» Общества «Самолет» 7-8 августа 1886 года у села Ровное Новоузенского уезда Самарской губернии: причины и последствия	287
<i>Лазарева И.Н.</i> Самарское отделение Государственного Банка Российской империи (1853-1960) по документам Центрального Государственного архива Самарской области	291
<i>Малинкин Е.М., Орлова О.Н., Кочетков А.В.</i> Остров Поджабный: от первых упоминаний до современного состояния	298
<i>Кудряшова Т.В.</i> Власти неугодные, но людьми уважаемые (зажиточные крестьяне с. Березовый Гай Галкины)	308
<i>Алексушин Г.В.</i> Самара – столица Российской Демократической Федеративной Республики	315
<i>Жидкова Е.М.</i> Лидия Кочеткова - организатор музея голода в Самаре	317
<i>Малов В.М., Ерошевская Е.Б., Малов И.В., Мистрюгов П.А., Кузьмин В.Ю., Нуштаев И.А.</i> Тихон Иванович Ерошевский – основатель самарской научно-педагогической школы офтальмологов	329
<i>Тумасов М.С.</i> Особенности изучения роли личности в истории на примере четвертого генерального директора Волжского автомобильного завода В.В. Каданникова: сравнительный контент-анализ	333
<i>Любославова (Худойбердиева) Л.Н.</i> Яков Давидович Кауфман: «Боец невидимого фронта», журналист, романтик и детский писатель	341
<i>Борисов М.В.</i> Проект «Комплексная региональная схема водообеспечения и водоотведения Куйбышевского промузла и усиленной охраны р. Волги от загрязнения на участке Самарской Луки» (схема Самарской Луки) 1970-80 гг. по материалам документов Российского государственного архива в г. Самаре	345
<i>Захаров С.С.</i> Культурный ареал «Самарская Лука» в XVII – начале XXI в.	351
<i>Зольникова Е.С.</i> Свадебный обряд с.Васильевка Борского района Самарской области. Символика и семантика	357
<i>Маслова И.С.</i> Особенности свадебных обрядов мордвы Самарской области по материалам архива М.И. Чувашева	364

<i>Бурко М.В.</i> Шевцовские дудки. К проблеме реконструкции двойной тростниковой жалейки	368
<i>Завалишин М.А., Фомичева Т.И.</i> Роль родословной в краеведческих исследованиях: восстановление утерянных связей	376

МУЗЕЕВЕДЕНИЕ. ИСТОРИЯ МУЗЕЙНЫХ КОЛЛЕКЦИЙ

<i>Куракина Л.М.</i> Сызранский краеведческий музей в 1920-е годы: собиратель, хранитель, просветитель	384
<i>Образцова М.А., Родионова А.В.</i> Мемориальная экспозиция Дома-музея В.И. Ленина в г.Самаре – символическое пространство жизни последней четверти XIX века	392
<i>Кочкина А.Ф.</i> Современные археологические выставочные практики СОИКМ им. П.В. Алабина: к 30-летию отдела археологии	398
<i>Половинкин П.В.</i> Самарский музей истории старообрядчества: этапы становления	406
<i>Свиридова И.О.</i> Публичная история в музее XXI века и актуальные подходы в музейном проектировании на примере выставки «Бывшие»	413
<i>Рычкова Н.В.</i> «Польский след» в дополнительной атрибуции экспонатов постоянной экспозиции музея модерна	418
<i>Филатова И.В., Кузнецова М.Е.</i> Традиционные головные уборы народов Поволжья на примере выставки в этнографическом музее «Горница» ЦВР «Поиск»	424
<i>Ратнер А.И., Гончаров А.А.</i> Русское кремневое оружие в коллекции Самарского областного историко-краеведческого музея им. П.В. Алабина	431
<i>Варенова Т.В., Варенов Д.В.</i> Многообразие проявлений в природе минерала кварца на выставке «Многоликий кварц» в СОИКМ им. П.В. Алабина	437
<i>Елисеев А.С.</i> Новая палеонтология: искусство и наука	449
<i>Морозов В.Ю.</i> Фалеристика ССО Куйбышевского авиационного института	453
<i>Лышников Д.В.</i> Непроданная память. К 80-летию окончания Великой Отечественной и Второй Мировой войн	470
<i>Сташенков Д.А.</i> Книги отзывов и пожеланий как источник по истории музея	481
Список сокращений	487

Научное издание

САМАРСКИЙ КРАЙ В ИСТОРИИ РОССИИ

Выпуск 9

МАТЕРИАЛЫ МЕЖРЕГИОНАЛЬНОЙ
НАУЧНОЙ КОНФЕРЕНЦИИ

Редакционная коллегия:

к.п.н. Д.В. Варенов, А.Ф. Кочкина, к.и.н. Д.А. Сташенков (отв. редактор)

Верстка и макетирование: Д.А. Сташенков

Дизайн обложки: Л.Ю. Николаева

Подписано в печать 09.12.2025 г. Формат 60 x 88 1/8

Объем 60,8 п.л. Уч изд. л. 61. Тираж 110 экз.

Печать офсетная. Бумага офсетная. Заказ № 87989.

Издательство ООО «Полиграфическое объединение «Стандарт».

443096, г. Самара, ул. Коммунистическая, д. 27, офис 1.

Тел.: (846) 372-71-71. E-mail: zakaz@print-standart.ru

Отпечатано в ООО "Типография "Мир печати"

г.Самара, Уссурийская ул., 2. Тел. (846) 262-44-28

E-mail: info@mir-pechati.ru